



Profiel kandidaten Wft-examens periode april 2017 tot en met maart 2019

Inhoud:

1. Leeftijdsverdeling succesvol afgelegde examens in de periode april 2017 tot en met maart 2019
 - a. Aantallen en gemiddelde leeftijden per module, Initieel
 - b. Aantallen en gemiddelde leeftijden per PE-examen
 - c. Leeftijdsspreiding, uitgesplitst naar Initieel en PE
2. Overige kenmerken kandidaten Wft-examens
 - a. Geslacht
 - b. Hoogst genoten opleiding
 - c. Momenteel werkzaam in de financiële dienstverlening?
 - d. Jaren werkervaring
 - e. Werkzaamheden kandidaten

1. Leeftijdsverdeling succesvol afgelegde examens in de periode april 2017 tot en met maart 2019

Disclaimer:

- De gepresenteerde aantallen hebben betrekking op de succesvol afgelegde examens in de periode april 2017 tot en met maart 2019. Examens waarbij de kandidaat gezakt is, zijn in dit overzicht niet meegenomen.
- Het aantal succesvol afgelegde examens staat niet gelijk aan het aantal mensen met adviesbevoegdheid:
 - Het initiële examen omvat alleen de desbetreffende module. Om een beroepskwalificatie te verkrijgen, is het in de meeste gevallen noodzakelijk om succesvol examen te doen in meerdere modules. Iemand die succesvol het initiële examen Pensioenverzekeringen heeft afgelegd, krijgt alleen de beroepskwalificatie Adviseur Pensioen als hij ook de modules Basis en Vermogen in zijn bezit heeft.
 - Het PE-examen omvat alle modules die behoren tot een beroepskwalificatie. Het PE-examen Adviseur Pensioen bijvoorbeeld omvat de modules Basis, Vermogen en Pensioenverzekeringen. Een kandidaat die het PE-examen Adviseur Pensioen succesvol heeft afgelegd, heeft dus de adviesbevoegdheid van de beroepskwalificaties Adviseur Vermogen en Adviseur Pensioen verlengd, mits hij vóór het afleggen van het PE-examen ook adviesbevoegd was in deze modules.
 - Het kan voorkomen dat één kandidaat meer dan eens een examen succesvol aflegt.
- Het is op basis van deze gegevens niet mogelijk om uitspraken te doen over trends door de tijd heen. Hiervoor zijn gegevens nodig met betrekking tot andere PE-periodes. Aangezien 2017-2019 de eerste PE-periode was, zijn gegevens over andere PE-periodes niet voorhanden.
- Het CDFD geeft geen waardeoordeel over specifieke leeftijdsverdelingen. Het uitgangspunt van de Wft-examens is het borgen van het vereiste niveau van vakbekwaamheid van adviseurs in de financiële dienstverlening en niet het bereiken van een bepaalde leeftijdsverdeling.
- Het CDFD is niet aansprakelijk voor eventuele onjuistheden en/of onvolkomenheden in de hieronder gepresenteerde statistieken.

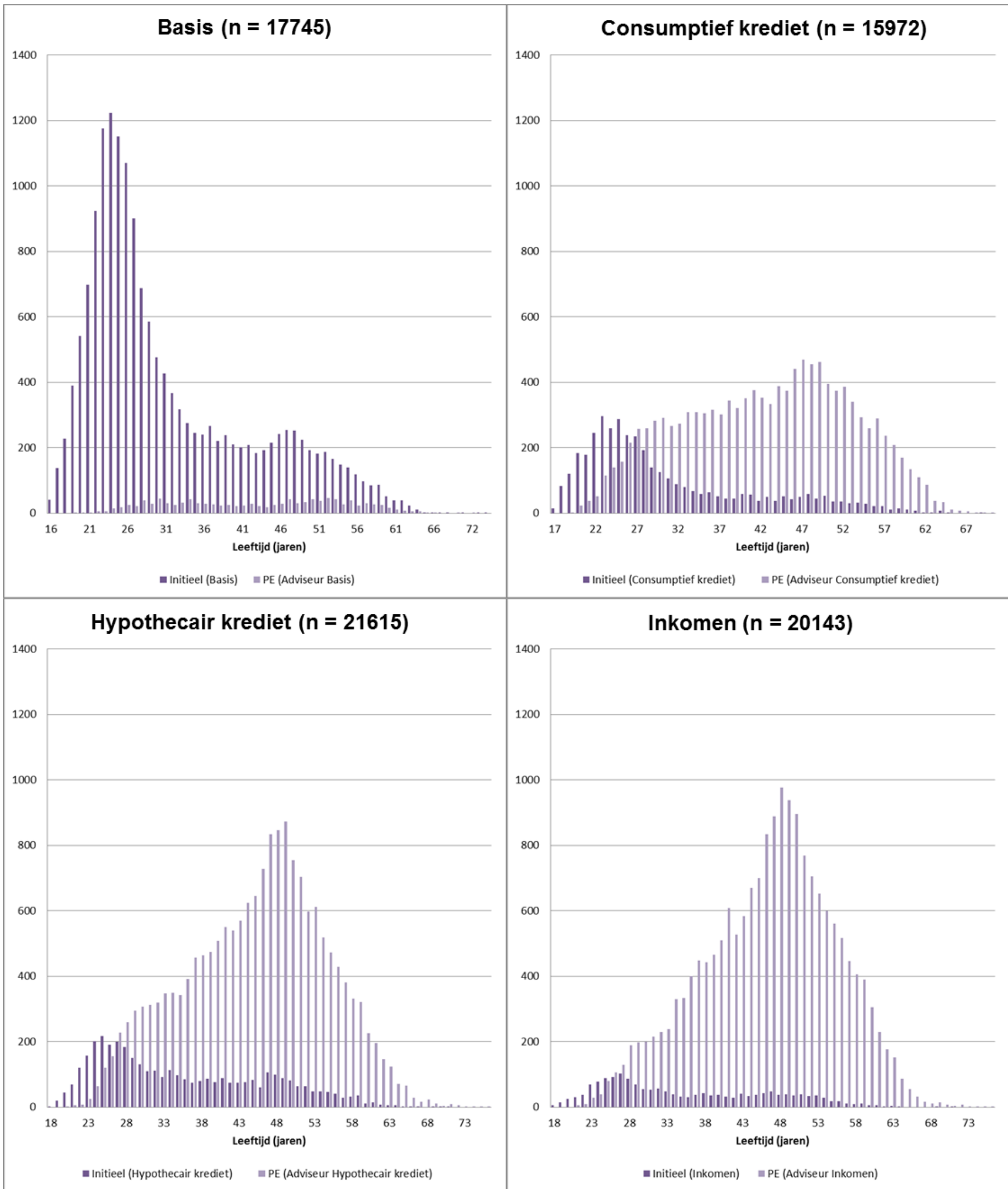
a. Aantallen en gemiddelde leeftijden per module, Initieel

	Aantal succesvol afgelegde examens	Gemiddelde leeftijd
Basis	16.600	32
Consumptief krediet	4.012	31
Hypothecair krediet	3.910	36
Inkomen	1.772	36
Pensioenverzekeringen	840	40
Schadeverzekeringen Particulier	7.234	32
Schadeverzekeringen Zakelijk	3.568	34
Vermogen	4.036	36
Zorgverzekeringen	5.725	34
Eindtotaal	47.697	33

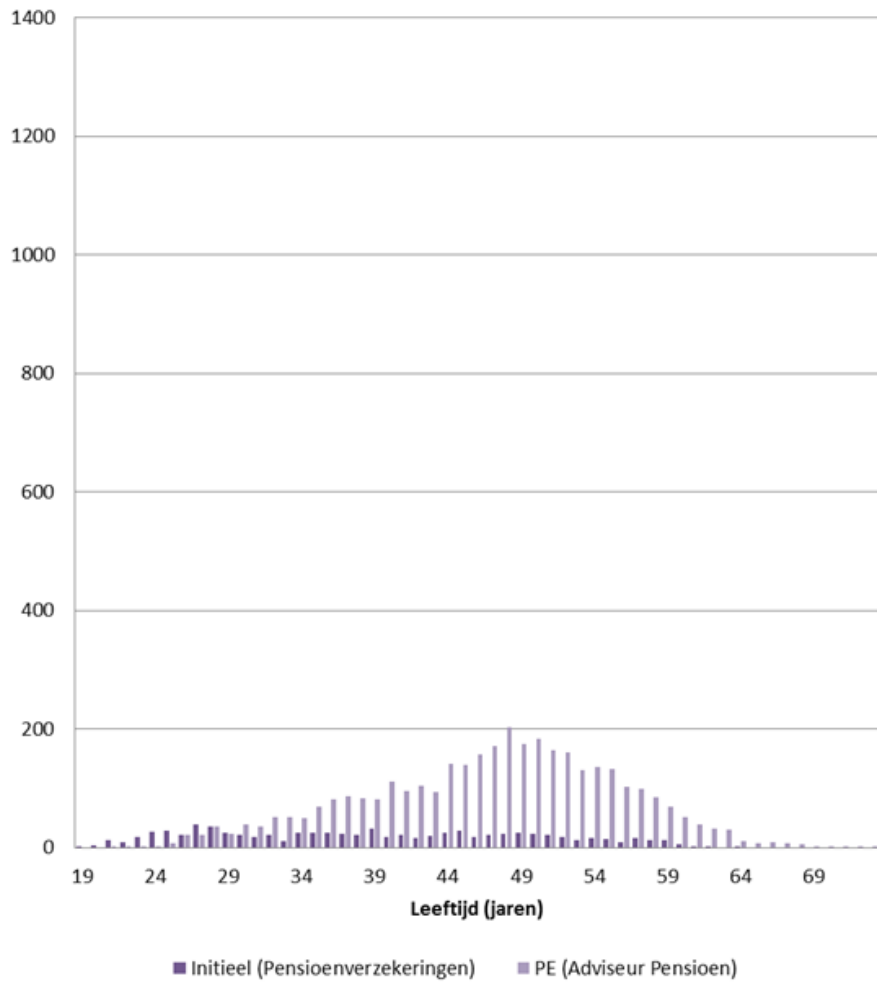
b. Aantallen en gemiddelde leeftijden per PE-examen

	Aantal succesvol afgelegde examens	Gemiddelde leeftijd
Adviseur Basis	1.145	43
Adviseur Consumptief krediet	11.960	43
Adviseur Hypothecair krediet	17.705	46
Adviseur Inkomen	18.371	47
Adviseur Pensioen	3.611	47
Adviseur Schadeverzekering Particulier	12.543	43
Adviseur Schadeverzekering Zakelijk	27.992	47
Adviseur Vermogen	6.194	46
Adviseur Zorgverzekering	3.041	44
Eindtotaal	102.562	45

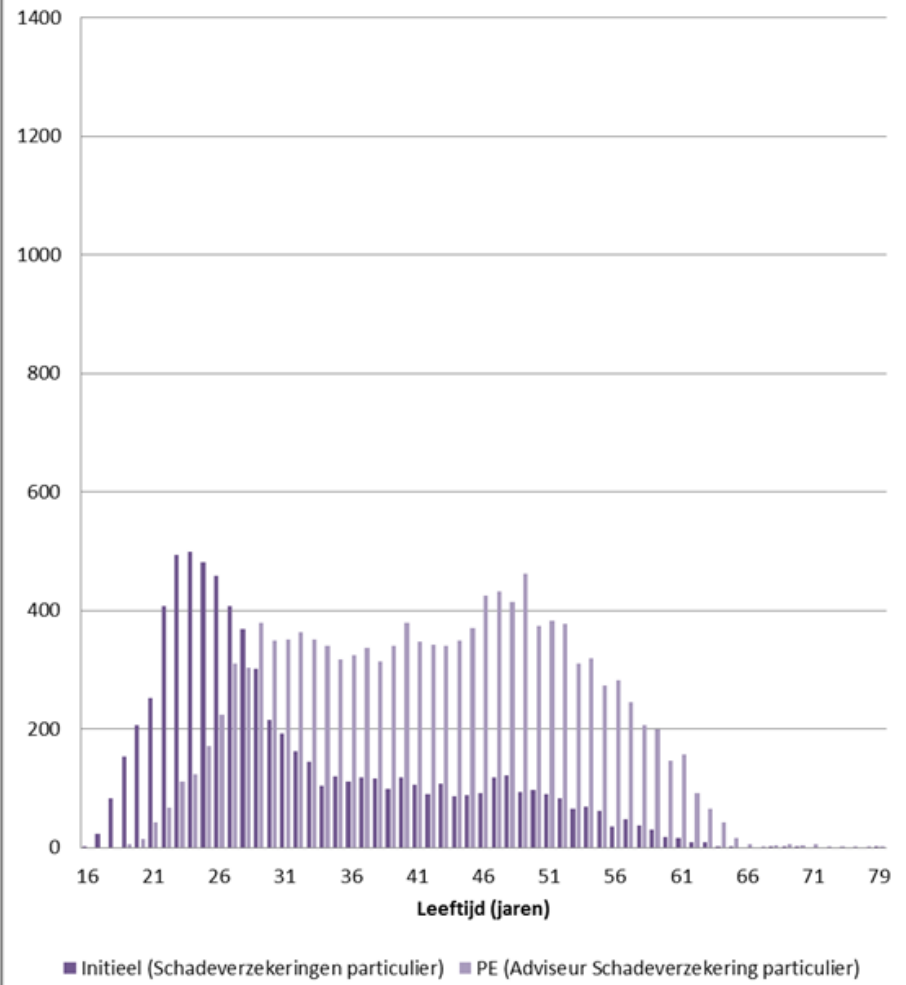
c. Leeftijdsspreiding, uitgesplitst naar Initieel en PE



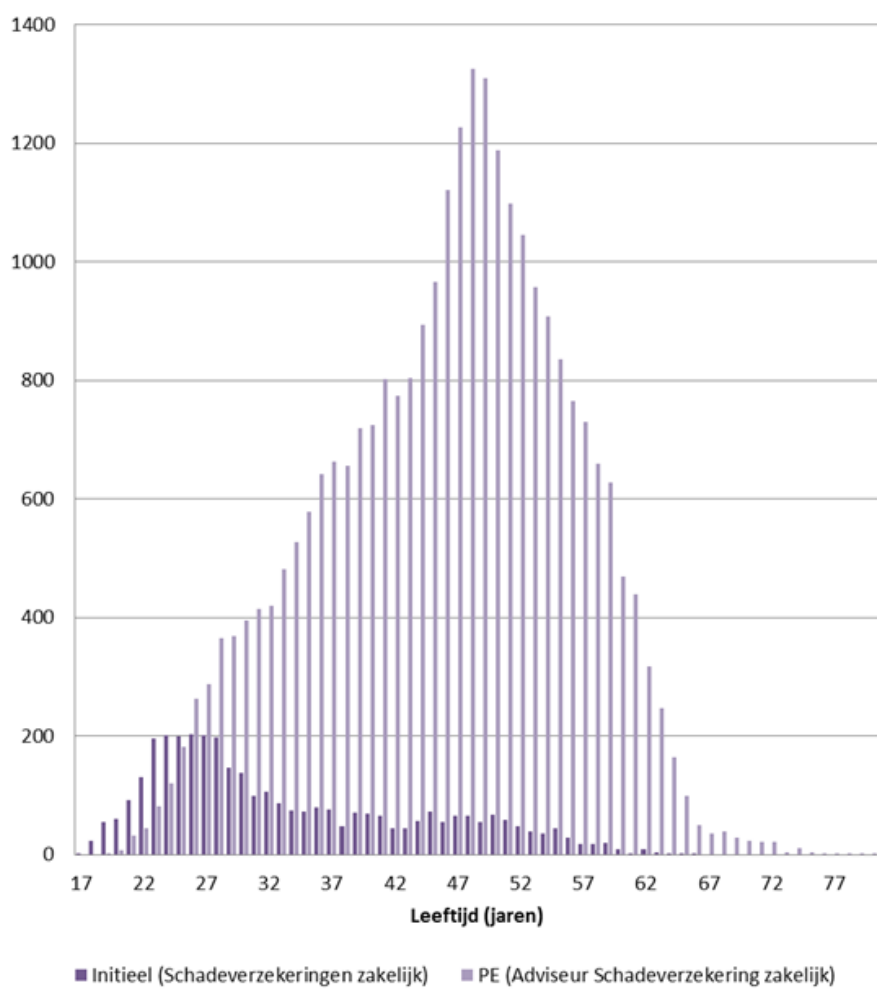
Pensioenverzekeringen (n = 4451)



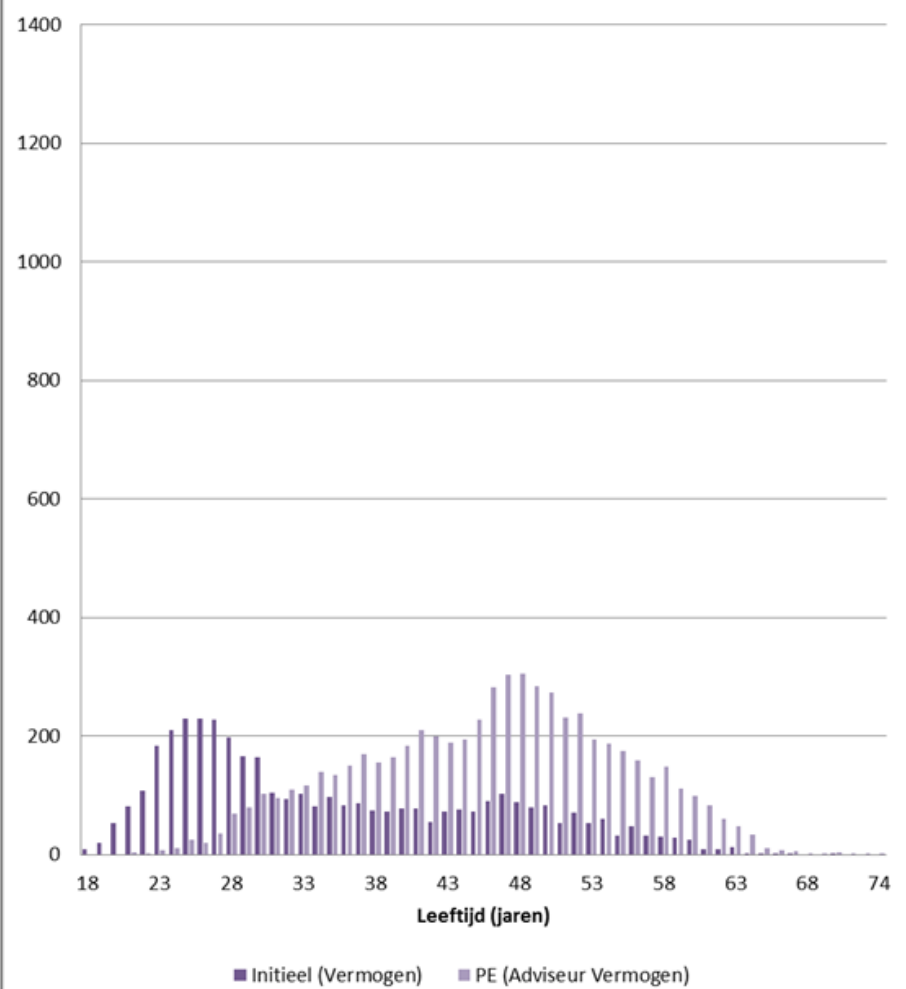
Schadeverzekeringen particulier (n = 19777)

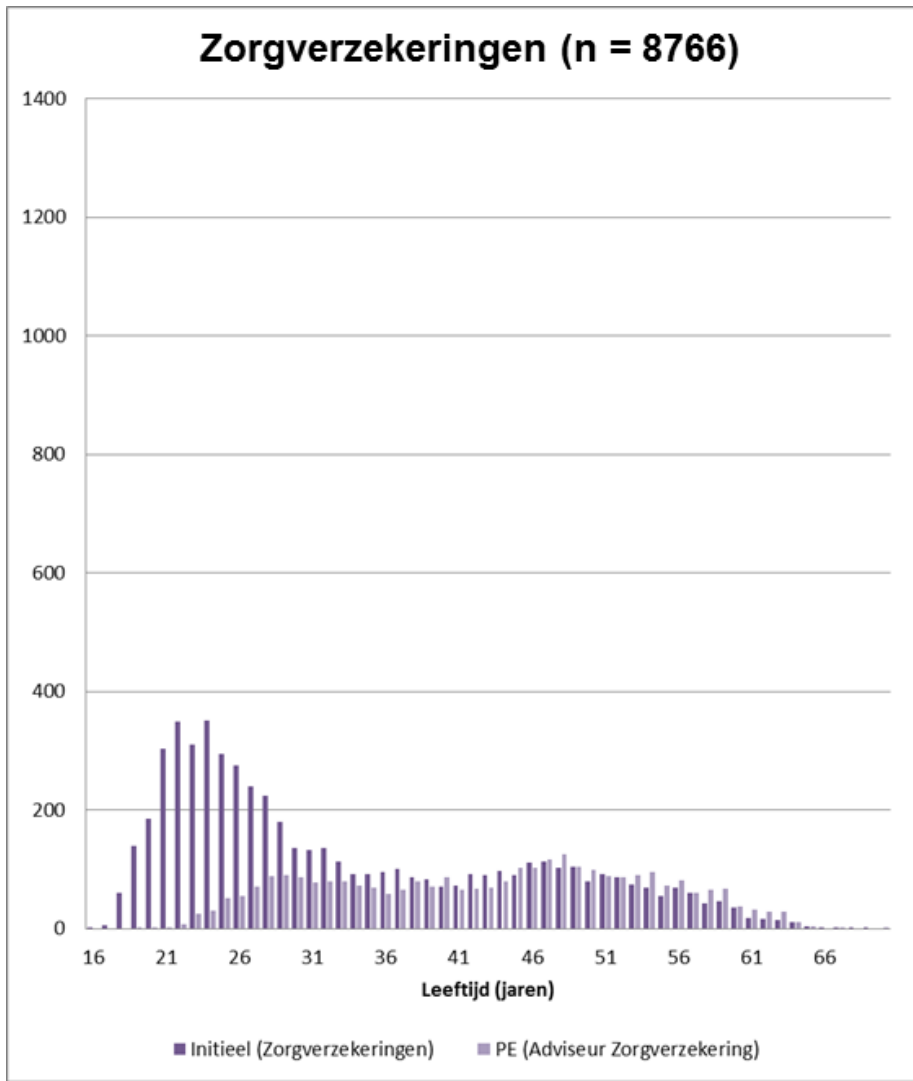


Schadeverzekeringen zakelijk (n = 31560)



Vermogen (n = 10230)





2. Overige kenmerken kandidaten Wft-examens

Disclaimer:

- De kenmerken van de kandidaten van de Wft-examens zijn onderzocht door middel van een klanttevredenheidsonderzoek dat het CDFD permanent uitvoert. Kandidaten worden uitgenodigd een digitale vragenlijst in te vullen na het afleggen van hun examen.
- De gepresenteerde cijfers zijn gebaseerd op vragenlijsten die zijn ingevuld tussen 1 april 2017 en 31 maart 2019 (de eerste PE-periode). Er was een respons van 3.293 kandidaten (1,6% van de in totaal 198.140 kandidaten).
- Niet alle respondenten hebben de volledige enquête ingevuld, waardoor de aantallen in onderstaande gegevens kunnen variëren.
- Omdat de onderstaande gegevens niet de volledige kandidatenpopulatie betreffen, maar slechts een steekproef hieruit, wordt er in dit gedeelte van het document gesproken over “respondenten” in plaats van “kandidaten”.
- Het CDFD geeft geen waardeoordeel over specifieke kandidatenprofielen. Het uitgangspunt van de Wft-examens is het borgen van het vereiste niveau van vakbekwaamheid van adviseurs in de financiële dienstverlening en niet het bereiken van een beroeps populatie met een bepaalde verdeling van eigenschappen.
- Het CDFD is niet aansprakelijk voor eventuele onjuistheden en/of onvolkomenheden in de hieronder gepresenteerde statistieken.

a. Geslacht

Respondenten die initieel examen hebben gedaan, zijn vaker vrouwen dan mannen (60% vrouw, 40% man).

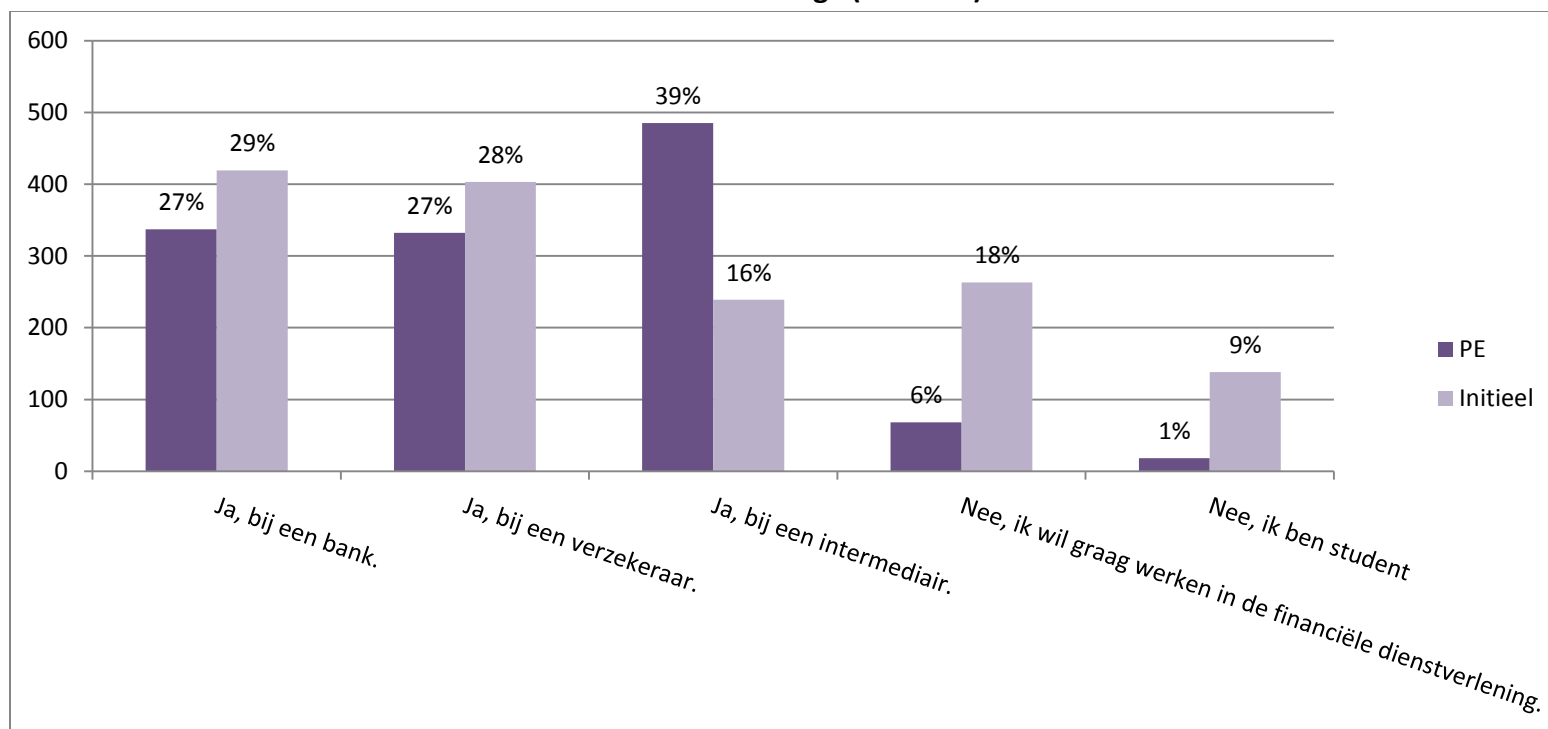
Respondenten die PE-examen hebben gedaan, zijn bijna even vaak vrouwen als mannen (49% vrouw, 51% man).

b. Hoogst genoten opleiding

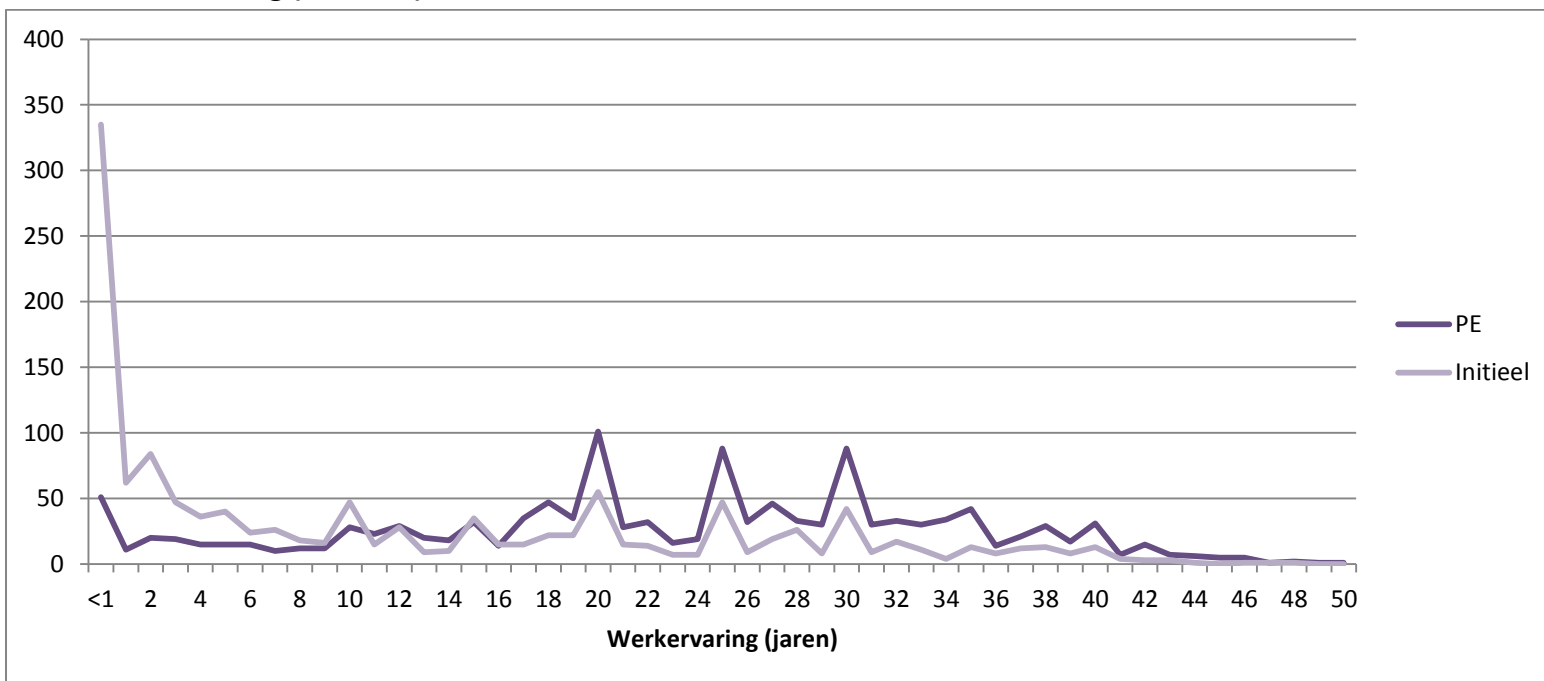
De respondenten hebben overwegend een achtergrond in het middelbaar – en hoger beroepsonderwijs. De hoogst genoten opleiding is als volgt verdeeld onder de respondenten:

Hoogst genoten opleiding	Aantal	%
Vmbo	99	3%
Havo/vwo	559	18%
Mbo	1014	33%
Hbo	1089	36%
Universiteit	301	10%
Totaal	3062	100%

c. Momenteel werkzaam in de financiële dienstverlening? (n = 2702)



d. Werkervaring (n = 2585)



e. Werkzaamheden kandidaten (n = 2585)

